

## Инструменты, которые могут понадобиться при сборке



### Примечания:

1. Мебель изготавливается из ДСП I и III сортов, в связи с этим возможны незначительные дефекты на невидимых поверхностях деталей.
2. Изготовитель оставляет за собой право вносить изменения в конструкцию изделия, не ухудшающие их потребительские свойства, без отображения в паспорте на изделие.
3. Обращаем Ваше внимание! Оттенки цветов рисунков и материалов (ЛДСП, Плёнка ПВХ, отделка и др.), могут незначительно отличаться от рисунков каталога, изображений на сайте, а также при комплектации изделий из разных партий.

### ГАРАНТИИ ИЗГОТОВИТЕЛЯ

#### Гарантия на мебель составляет 24 месяца.

Претензии по качеству и комплектности мебели принимаются в пределах гарантийного срока по месту покупки. Для выполнения предприятием - изготовителем гарантийных обязательств, выявления несоответствий и установления причин их возникновения необходимо сохранить и предоставить:

- 1) части упаковки с наклеенными этикетками, номером партии или роостером (или их фотографии);
- 2) фотографии распечатанных упаковок, где обнаружен заводской брак деталей;
- 3) фотографии узлов, деталей собираемого изделия, если заводской брак обнаружен до сборки и в процессе сборки.

#### Не являются гарантийным случаем:

Различные повреждения деталей и узлов изделий (бой, сколы, царапины, расслоения, оплавление, набухание ЛДСП и др.), возникшие в результате перевозки самовывозом, самостоятельной сборки, нарушений правил эксплуатации. Замена деталей и узлов изделий, не попадающих под гарантийный случай, производится за дополнительную плату.

**Наша мебель прослужит Вам годы, если Вы будете соблюдать несколько простых правил:**

### ПРАВИЛА ЭКСПЛУАТАЦИИ

**ВНИМАНИЕ!** Во избежание несчастных случаев во время эксплуатации рекомендуем закрепить изделие к стене. Для разных материалов стен требуются различные крепления, используйте крепёжные средства, подходящие для материала стен в вашем доме.

1. Использовать изделие только по своему функциональному назначению.
2. Располагать изделия на расстоянии не менее 50 см от отопительных приборов.
3. Содержать изделия в сухих проветриваемых помещениях при температуре от +8° С до +50° С и относительной влажности воздуха от 45 % до 70%.
4. Избегать попадания на изделие прямых солнечных лучей и атмосферных осадков.
5. Удалять пыль с поверхности мягкой сухой тканью.
6. Для чистки мебели от загрязнений использовать специальные средства по уходу за мебелью или слабый мыльный (спиртовой) раствор с последующей протиркой сухой тканью.
7. При попадании влаги на изделие незамедлительно протереть поверхность сухой мягкой тканью.
8. При ослаблении крепежной фурнитуры во время эксплуатации мебели, необходимо подтянуть винты, шурупы, болты.

#### Категорически запрещается:

1. Передвигать, ударять, ронять на поверхности тяжелые, твердые предметы, чтобы не вызвать механические повреждения.
2. Допускать контакт изделия с горячими предметами.
3. Длительный контакт поверхностей изделия с влагой.
4. Контакт изделия с кислотами, щелочами, растворителями и прочими химическими веществами, способными нанести вред изделию.
5. Применять при протирке изделия бытовые чистящие средства, не предусмотренные для ухода за мебелью.

Поделитесь своим мнением об этой мебели. Напишите на [zabota@mebelson.ru](mailto:zabota@mebelson.ru)

 **MEBELSON®**

427022, УР, г. Ижевск, район Пирогово,  
ул. Торговая, 15  
e-mail: [mebelson@udm.net](mailto:mebelson@udm.net), [www.mebelson.ru](http://www.mebelson.ru)  
тел.: (3412) 623-888, 623-633, 623-632

## Надстройка "Гламур"

Габаритные размеры: 1198(ш) x 269(г) x 990(в) мм



### Уважаемые покупатели!

Вся выпускаемая мебель для удобства транспортировки и сохранности внешнего вида поставляется в разобранном виде. При этом упаковки с мебелью должны быть надежно защищены от сильных толчков, ударов, повреждения, воздействия влаги и грязи.

Перед сборкой изделия ознакомьтесь с инструкцией по сборке и правилами по эксплуатации (их несоблюдение снимает с предприятия изготовителя гарантийные обязательства), подготовьте необходимые инструменты.

Мебель имеет Гигиенический сертификат

ЕАС

# Надстройка «Гламур»

## ПОСЛЕДОВАТЕЛЬНОСТЬ СБОРКИ

**ВНИМАНИЕ!** Сборку необходимо производить на ровной поверхности.

### 1. Подготовка к сборке

Перед непосредственной сборкой необходимо:

- Внимательно ознакомиться с данной инструкцией.
- Распаковать упаковки, скомплектовать детали согласно схемам, определить наличие необходимой фурнитуры.
- Во избежание повреждения деталей предварительно разложить мягкую толстую ткань или гофрокартон от упаковки. Обратите внимание на подбор соответствующих саморезов. Номера деталей соответствуют номерам, поставленным на нелицевых кромках деталей.

### 2. Установка фурнитуры (см. схему 4)

- На дет. №1, 2 установить штоки стяжек эксцентриковых (К2, см. схему 1).
- На дет. №1, 2, 11, 12 установить соответствующие части петель накладных (К3) при помощи саморезов 4x16 (см. схему 2).

### 3. Сборка надстройки (см. схему 4)

- Дет. №1, 2 крепить к дет. №5 при помощи гаек эксцентриковых (К2, см. схему 1).
- Дет. №3, 4 крепить к дет. №5 при помощи конфирматов (К1).
- Дет. №8 крепить к дет. №3, 4 при помощи конфирматов (К1).
- Дет. №6 крепить к дет. №1, 2, 3, 4 при помощи конфирматов (К1).
- Дет. №10 крепить к дет. №1, 2, 5 при помощи конфирматов (К1).
- Дет. №9 (2 шт.) крепить к дет. №1, 2, 3, 4, 5, 6, 8 при помощи саморезов 3x20 (К6). На стыке ДВП использовать шайбы (К5). Перед установкой деталей из ДВП необходимо проверить диагонали корпуса, пробить в ДВП отверстия гвоздем-пробойником (К6). Рекомендуемый шаг отверстий – 150 мм.

### 4. Завершение сборки (см. схему 4)

- Дет. №1, 2 крепить к столешнице стола «Гламур» при помощи конфирматов (К1).
- В рабочем положении установить и отрегулировать фасады (дет №11, 12, см. схему 3).
- На дет. 11, 12 установить ручки (К5), при этом одну из ручек продеть в кольцо декоративной подвески (К5).
- На дет. №1, 2, 3, 4 установить полкодержатели (К4).
- Дет. №7 (2 шт.) установить на полкодержатели (К4).
- На видимые гайки стяжек эксцентриковых установить заглушки (К2).

### ПРИМЕЧАНИЕ

Лицевая поверхность дет. №10 может иметь неровности из-за особенностей натурального материала (пробковое дерево).

## Детали

Поз.	Наименование	Кол.	Поз.	Наименование	Кол.
1	Бок 1	1	7	Полка	2
2	Бок 2	1	8	Горизонт 2	1
3	Бок 3	1	9	Стенка задняя	2
4	Бок 4	1	10	Щит декоративный	1
5	Горизонт 1	1	11	Фасад 1	1
6	Колпак	1	12	Фасад 2	1

**ВНИМАНИЕ!** Производитель оставляет за собой право не комплектовать наружную и внутреннюю невидимую фурнитуру, а также технологические отверстия заглушками.

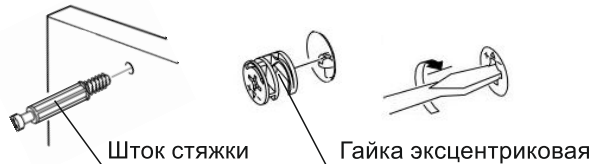
## Фурнитура

№	Наименование	Кол-во	Изображение*
К1	Конфирмат 7x50	26	
	Ключ конфирматный	1	
	Заглушка конфирмата	16	
К2	Стяжка эксцентриковая	4	
	Заглушка эксцентрика	4	
К3	Петля накладная с доводчиком	4	
	Саморез 4x16**	16	
K4	Полкодержатель	8	
K5	Ручка	2	
	Декоративная подвеска	1	
K6	Саморез 3x20**	38	
	Шайба для стыковки ДВП	4	
	Гвоздь-пробойник	1	

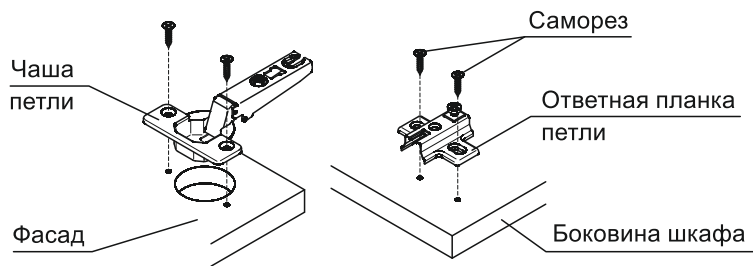
\* Изображение фурнитуры дает представление о её внешнем виде и не отображает реальных размеров.

\*\* Обратите внимание на подбор соответствующих саморезов.

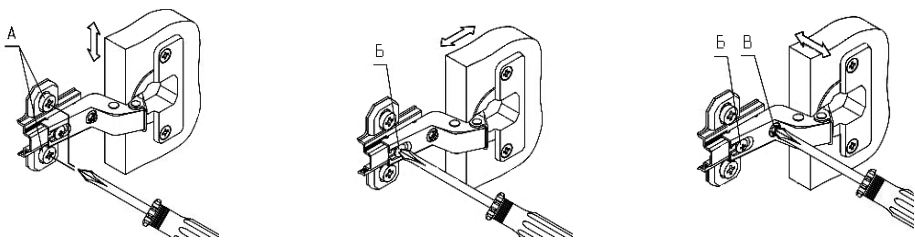
### Схема 1. Установка стяжки эксцентриковой



### Схема 2. Установка петли



### Схема 3. Регулировка зазоров и положения фасада



#### 1. Регулирование вертикального положения фасада:

- ослабить саморезы «А»;
- отрегулировать положение ответной планки петли по вертикали;
- затянуть саморезы «А».

#### 2. Регулирование глубины фасада:

- ослабить винт «Б»;
- отрегулировать расстояние между фасадом и боковиной;
- затянуть винт «Б».

#### 3. Регулирование наложения фасада:

- ослабить винт «Б»;
- отрегулировать наложение фасада, затягивая или ослабляя винт «В»;
- затянуть винт «Б».

### Схема 4. Сборка надстройки

